



KAYSERİ BÜYÜKŞEHİR BELEDİYESİ

İKLİM DEĞİŞİKLİĞİ VE SIFIR ATIK DAİRE BAŞKANLIĞI



TEMİZ BİR ŐEHİR İÇİN

HAFRİYAT TOPRAĐI VE İNŐAAT YIKINTI ATIKLARI YÖNETİMİ





Kurulduğu günden bu yana çevre problemlerini bütünsel bir bakış açısı ile değerlendirerek çözümler sunan KAYSERİ BÜYÜKŞEHİR BELEDİYESİ, İklim Değişikliği ve Sıfır Atık Dairesi Başkanlığı Bünyesinde; **Hafriyat Toprağı ve İnşaat Yıkıntı Atıkları Yönetimi** hizmetleri devam etmektedir.

HAFRIYAT TOPRAĞI VE İNŞAAT-YIKINTI ATIKLARI YÖNETİMİ

Ülkemizde, kalkınma, sanayileşme ve şehirleşme yönünde ki çalışmalara bağlı olarak yoğun bir inşaat faaliyetleri yürütülmektedir. Konut, bina, köprü, yol ve benzeri alt ve üst yapıların yapımı, ayrıca mevcut alt ve üst yapıların tamirâtı, tadilatı, yenilenmesi ve yıkımı sırasında çok büyük miktarlarda hafriyat toprağı ile inşaat yıkıntı atıkları oluşmaktadır. Bu atıkların gelişigüzel atılması ise çevre kirliliğine neden olmaktadır. Söz konusu atıkların belirli bir sistem içinde ve yönetim elemanlarının belirlenmesi yolu ile bertaraf edilmesi zorunluluğı ortaya çıkmaktadır.

Bu çerçevede;

- 2872 Çevre Kanunu
- 5393 Sayılı Belediye Kanunu
- 5216 Sayılı Büyükşehir Belediyesi Kanunu'na **dayanarak**;

İnşaat faaliyetleri ve doğal afetler sonucunda meydana gelen hafriyat toprağı ve inşaat yıkıntı atıklarının üretildikleri yerlerde ayrı toplanması, geçici olarak biriktirilmesi, taşınması, geri kazanılması ve bertaraf edilmesine ilişkin esasları belirleyen;

- “Hafriyat Toprağı ve İnşaat/Yıkıntı Atıklarının Kontrolü” 18.03.2004 Tarih ve 25406 nolu Resmî Gazete Sayısı ile yönetmeliğe girmiştir.

İlgili Yönetmeliğın Amacı:

Hafriyat toprağı ile inşaat ve yıkıntı atıklarının çevreye zarar vermeyecek şekilde öncelikle kaynaktan azaltılması, toplanması, geçici biriktirilmesi, taşınması, geri kazanılması, değerlendirilmesi ve bertaraf edilmesine ilişkin teknik ve idari hususlar ile uyulması gereken genel kuralları düzenlemektir.

Kapsamı:

Kaynakları ve bileşenleri Ek-1'de detaylı olarak belirtilen, beşeri faaliyetler ve doğal afetler sonrasında meydana gelen hafriyat toprağı ile inşaat ve yıkıntı atıklarıdır.

HAFRİYAT TOPRAĞI VE İNŞAAT/YIKINTI ATIKLARI

HAFRİYAT TOPRAĞI

YOL YIKINTI ATIKLARI

İNŞAAT YIKINTI ATIKLARI

KARIŞIK YIKINTI ATIKLARI

KAYNAKLARI

Hafriyat faaliyetleri

Karayolu, demiryolu ve havaalanı pistlerinin tamirata, tadilatı, yapımı ve yıkımı faaliyetleri

Konut, okul ,hastane ve endüstriyel tesisler gibi yapıların yıkım faaliyetleri

Binaların seçici olmayan yıkımları, tamirata,tadilatı, güçlendirilmesi,bakımı, geliştirilmesi faaliyetlerindeki yıkımlar

BİLEŞENLERİ

- Bitkisel Toprak
- Toprak
- Kum
- Çakıl
- Taş
- Kil

- Beton
- Kırılmış asfalt
- Yol kaplama malzemeleri
- Kaldırım taşı
- Kum
- Çakıl
- Demiryolu traversleri ve balastı

- Demir içeren ve içermeyen beton
- Çatı konstrüksiyonu ve örtü malzemesi
- Duvar örgü malzemeleri(tuğla, briket,taş)
- Sıva
- Alçı
- Diğer malzemeler (plastik, ahşap, metal)

- Beton
- Duvar malzemeleri
- Sıva
- Kum
- Çakıl
- Ahşap
- Plastikler
- Seramikler
- Metaller
- Kağıt ve karton,
- Diğer malzemeler

Hafriyat toprağı ile inşaat/yıkıntı atıklarının, üretici ve taşıyanları tarafından belediyelerin veya mahallin en büyük mülki amirinin gösterdiği ve izin verdiği geri kazanım ve depolama tesisleri dışında; **denizlere, göllere, akarsulara veya herhangi bir yere dökülmesi ve dolgu yapılması YASAKTIR.**



18/03/2004 Tarih ve 25406 sayılı Hafriyat Toprağı, İnşaat ve Yıkıntı Atıkları Kontrolü Yönetmeliği'ne göre;

GENEL İLKELER

Hafriyat toprağı, inşaat ve yıkıntı atıklarının yönetimine ilişkin genel ilkeler şunlardır;

- a) Atıkların kaynağında en aza indirilmesi esastır.
- b) Bu atıkların yönetiminden sorumlu kişi, kurum/kuruluşlar, atıkların çevre ve insan sağlığına olabilecek zararlı etkilerinin azaltılması için gerekli tedbirleri almakla yükümlüdürler.
- c) Hafriyat toprağı ile inşaat/yıkıntı atıklarının geri kazanılması ve özellikle alt yapı malzemesi olarak yeniden değerlendirilmesi esastır.
- d) Hafriyat toprağı ile inşaat/yıkıntı atıklarının karıştırılmaması esastır.
- e) Sağlıklı bir geri kazanım ve bertaraf sisteminin oluşturulması için atıkların kaynağında ayrılması ve "seçici yıkım" esastır.
- f) Hafriyat toprağı ile inşaat/yıkıntı atığı üreticileri, atıklarının bertarafı için gerekli harcamaları karşılamakla yükümlüdürler.



BELEDİYELERİN GÖREV VE YETKİLERİ

İl belediye mücavir alanı içerisinde il ve ilçe belediyeleri, büyük şehirlerde büyükşehir belediyeleri, büyükşehir belediyeleri dışında ise ilçe belediyeleri,

- a) Hafriyat toprağı, inşaat/yıkıntı atıkları ile doğal afet atıklarının toplanması, geçici biriktirilmesi, taşınması, geri kazanılması ve bertarafı ile ilgili yönetim planı hazırlamakla,
- b) Hafriyat toprağı ve inşaat/yıkıntı atıkları geri kazanım tesisleri sahaları ile depolama sahalarını belirlemek, kurmak/kurdurtmak ve işletmek/işlettirmekle,
- c) Depolama sahası yerinin seçimi, inşaatı veya işletilmesi sırasında çevre ve insan sağlığını olumsuz etkilemeyecek şekilde gerekli tedbirleri almak veya aldirtmakla,
- d) Hafriyat toprağı ve inşaat/yıkıntı atıklarının toplanması, taşınması ve bertaraf bedelini belirlemekle,

- e) Hafriyat toprağı ve inřaat/yıkıntı atıkları için toplama, taşıma hizmeti verecek firmaların adresleri ve telefon numaraları ile nakliye bedellerini halkın bilgileneceğı şekilde ilan etmekle,
- f) Hafriyat toprağı ve inřaat/yıkıntı atıklarının toplanması, geçici biriktirilmesi, taşınması ve bertarafı faaliyetlerini denetlemekle,
- g) Belediye sınırları içindeki hafriyat toprağı ve inřaat/yıkıntı atıkları geri kazanım tesisleri ile depolama sahalarına izin vermek ve gerektiğinde bu izni iptal etmekle,
- h) Toplanan inřaat/yıkıntı atıklarını öncelikle altyapı çalışmalarında kullanmak/kullandırmakla,
- ı) Belediye sınırları içinde oluşan, toplanan, geri kazanılan ve bertaraf edilen hafriyat toprağı ile inřaat/yıkıntı atıklarına ilişkin istatistiki bilgileri valilikler aracılığı ile yıl sonunda Bakanlığa bildirmekle,
- i) Doğal afet atıklarının yönetimi konusunda valilik koordinasyonunda oluşturulan Kriz Merkezi kararlarını uygulamakla, yükümlüdürler.



HAFRIYAT TOPRAĞI VE İNŞAAT/YIKINTI ATIKLARI ÜRETİCİLERİNİN YÜKÜMLÜLÜKLERİ

- Gürültü ve görüntü kirliliği ile toz emisyonlarını azaltacak tedbirleri almak ve faaliyet alanının çevresini kapatmakla yükümlüdür. Hafriyat toprağının öncelikle faaliyet alanı içerisinde değerlendirilmesi sağlanır.
- Faaliyetleri sırasında atıkları bileşenlerine göre ayrı toplamak, geri kazanmak, biriktirmek ve atığın içinde zararlı, tehlikeli ve yabancı madde bulundurmamakla yükümlüdürler.
- Hafriyat toprağının çıkartılması sırasında doğal drenaj sistemleri korunur ve olabilecek erozyona karşı önlem alınır. Hafriyat yapan kişi/kuruluş hafriyat toprağının çıkarılması esnasında hafriyat alanının yanındaki binaları, doğal drenaj, enerji ve telekomünikasyon tesislerini/sistemlerini, kaldırım ve yol kaplamasını korumak, olabilecek hasar ve erozyona karşı önlem almakla yükümlüdür.
- Hafriyat sırasında bitkisel toprak alt topraktan ayrı olarak toplanır. Derinliğine ve yapısına bağlı olarak kazılarak yeniden kullanılmak üzere yığılır. Bitkisel toprağın depolanacağı yerin % 5'den fazla eğimli olmaması gerekir. Bitkisel toprağın saklanma sürecinde olabilecek kayıplar önlenir ve toprağın kalitesi korunur. Bitkisel toprak uzun süre açıkta bırakılacak ise yüzeyinin çabuk gelişen bitkiler ile örtülmesi temin edilir. Ayrı toplanan bitkisel toprak park, bahçe, yeşil alan, tarım ve benzeri çalışmalarda tekrar kullanılır.
- İnşaat yeri haricinde en az 2000 (iki bin) metrekare alanı bulunan faaliyet sahipleri, çıkarılan hafriyat toprağını yeniden değerlendirilmek üzere bu alanda geçici olarak biriktirebilirler.
- Atıkların üretilmesinden önce ilgili belediyeye/mahallin en büyük mülki amirine başvurarak gerekli izinleri almak, atıklarını bu Yönetmelikte belirtilen usul ve esaslara göre bu mercilerin göstereceği geri kazanım/depolama sahasına taşınmasını sağlamakla yükümlüdürler.

GEÇİCİ BİRİKTİRME VE TOPLAMAYA İLİŞKİN ESASLAR



- Hafriyat toprağı ile inřaat/yıkıntı atıklarının, üretici ve taşıyanları tarafından belediyelerin veya mahallin en büyük mülki amirinin gösterdiği ve izin verdiği geri kazanım ve depolama tesisleri dışında denizlere, göllere, akarsulara veya herhangi bir yere dökülmesi ve dolgu yapılması yasaktır.
- Faaliyetleri sonucu hafriyat toprağı ve inřaat/yıkıntı atıklarının üretimine neden olacak özel veya resmi kiři, kurum ve kuruluşlar; bu atıkların üretilmesinden önce ilgili belediyeye/mahallin en büyük mülki amirine başvurarak gerekli izinleri almak, atıklarını bu Yönetmelikte belirtilen usul ve esaslara göre bu mercilerin göstereceğı geri kazanım/depolama sahasına taşınmasını sağlamakla yükümlüdürler.
- Yapılan denetimlerde hafriyat toprağı ile inřaat/yıkıntı atıklarını yönetmelikte belirtilen esaslara aykırı olarak çevre kirliliğine neden olacak şekilde alıcı ortama verdiği tespit edilen üretici, taşıyıcı ve depolayanlar hakkında yönetmelik ile belirlenen cezai işlemler uygulanır.



KÜÇÜK ÇAPLI İNŐAAT/YIKINTI ATIKLARININ TOPLANMASI VE TAŐINMASI

2 (iki) tona kadar atık oluşumuna neden olacak küçük çaplı tamirat ve tadilat yapan kiři ve kuruluşlar ile inřaat firmaları;

Mücavir alan sınırları içinde ilgili belediyeye, büyükşehirlerde ise ilgili ilçe belediyesine, mücavir alan sınırları dışında ise mahallin en büyük mülki amirine veya bu mercilerden atıkları toplamak ve taşımak amacıyla izin almıř/yetkilendirilmiř firmalara başvurarak oluşan inřaat/yıkıntı atıklarının uygun kaplarla toplanmasını, taşınması ve belediyenin veya mülki amirin gösterdiği yere götürülmesini sağlamakla yükümlüdürler.

BÜYÜK ÇAPLI İNŞAAT/YIKINTI ATIKLARININ TOPLANMASI VE TAŞINMASI

2 (iki) tondan fazla atık oluşumuna neden olacak büyük çaplı tamirat ve tadilat işlemleri ile inşaat ve yıkım işlemlerinde faaliyet sahibi;

Mücvir alan sınırları içinde ilgili belediyeye, büyükşehirlerde ise ilgili ilçe belediyesine, mücvir alan sınırları dışında ise mahallin en büyük mülki amirine başvurarak “**Atık Taşıma ve Kabul Belgesi**” almakla yükümlüdür, bu izin belgesinde tahmini atık miktarı belirtilir.

Faaliyet sahibi veya firma ilgili belediyeye/mülki amire veya bu atıkları toplamak ve taşımak amacıyla izin almış/yetkilendirilmiş firmalara başvurarak faaliyetin yapılacağı alana konteyner yerleştirilmesini temin eder.

Dolan konteynerler toplamak ve taşımak amacıyla izin almış/yetkilendirilmiş firmalar tarafından depolama/geri kazanım tesisine taşınır.

YIKIM FAALİYETLERİ İÇİN İZİN ALINMASI

Yıkım çalışmasına başlanılmadan önce, yıkım faaliyetini gerçekleştirecek kişi, kuruluş veya firmaların mücvir alan sınırları içinde ilgili belediyeye, dışında ise mahallin en büyük mülki amirine başvurarak yıkım izni almaları zorunludur.

ATIK BERTARAFINDA MALİ YÜKÜMLÜLÜK

Madde 17

Hafriyat toprağı ile inşaat/yıkıntı atıkları üreticileri oluşan atıkların toplanması, taşınması ve bertarafı ile ilgili harcamaları karşılamakla yükümlüdürler. Bu amaçla uygulanacak bedel, geri kazanım/depolama sahasının uzaklığı ve oluşan atık miktarı esas alınarak büyükşehirlerde ilçe belediyelerinin teklifi ile büyükşehir belediyesi, diğer illerde ise il ve ilçe belediyeleri, mücvir alan sınırları dışında ise mahallin en büyük mülki amiri tarafından tespit ve ilan edilir.

ATIK TAŞIMA VE KABUL BELGESİ

Atık Taşıma ve Kabul Belgesi üç bölümden oluşur ve 4 nüsha olarak düzenlenir. Atık Taşıma ve Kabul Belgesinin bir nüshası düzenleyen kurumda kalır. Kalan üç nüshadan biri atık üreticisine, biri taşıyıcı kişi veya firmaya, biri de atığın geri kazanılacağı/depolanacağı tesis yetkilisine verilir.

T.C.
KAYSERİ
MELIKGAZI BELEDİYE BAŞKANLIĞI
HAFRİYAT TOPRAĞI, İNŞAAT VE YIKINTI ATIKLARI
TAŞIMA VE KABUL BELGESİ

Tarih:
Belge No:
Geçerlilik Tarihi:

HAFRİYAT TOPRAĞI İNŞAAT YIKINTI ATIĞI ÜRETİCİSİNİN

Adı:
Kazı Miktarı(m³):
Dolgu Miktarı(m³):
Üretilecek Atık Cinsi:
Tel/Faks/GSM:
Üretileceği Yerin Adresi:

Kaşe/İmza

TC/Vergi Dairesi/Numarası:

Ada/Parsel: .
İnşaat Ruhsat Tarihi:
İnşaat Ruhsat No: .

TAŞIYICI FİRMANIN / SAHSİN

Adı: .
Adresi: .
KAPI NO:
Vergi Dairesi/Numarası: .
Tel/Faks/GSM: 05387357776

Kaşe/İmza

NAKLİYEDA KULLANILACAK ARAÇ PLAKALARI

DEPOLAMA VE GERİ KAZANIM TESİS VE İŞLETMECİSİNİN

Adı:
Adresi:
Tel/Faks/GSM:
Vergi Dairesi Numarası:

Kaşe/İmza

Yukarıda üretileceği yer, tahmini miktarı, taşıyıcısı ve depolama geri kazanım tesisi belirtilen atığın taşınması ve depolama/geri kazanım tesisine kabulü uygundur.

Belgeyi Düzenleyen
Proje Kontrol ve Ruhsat Şefliği Personeli

Kontrol Eden
Proje Kontrol ve Ruhsat Şefi

Onaylayan Yetkili
İMAR VE ŞEHİRCİLİK MÜDÜR

HAFRİYAT TOPRAĞI, İNŞAAT/YIKINTI ATIKLARININ TAŞINMASINA İLİŞKİN ESASLAR

Hafriyat toprağı ve inşaat / yıkıntı atığı üretenler, ürettikleri hafriyat toprağı ve inşaat / yıkıntı atıklarını, **taşıma izni almış nakliye araçları** ile gerekli izinleri almış depolama sahalarına taşımak veya taşıtmakla yükümlüdürler.

- Hafriyat toprağı ile inşaat/yıkıntı atıklarını taşımak isteyen kişi veya kuruluşlar mücavir alan sınırları içinde ilgili belediyeye, dışında ise mahallin en büyük mülki amirine başvurarak "**Hafriyat Toprağı, İnşaat/Yıkıntı Atıkları Taşıma İzin Belgesi**" almakla yükümlüdürler.

- Bu amaçla yapılacak başvurularda istenecek belge ve bilgiler ilgili belediye tarafından belirlenir.
- Bu atıkları taşımak amacıyla taşıma izni alan firmaların isimleri ve irtibat numaraları, geri kazanım veya depolama alanı/alanlarının yerleri ile bu alanlara ulaşacak yol güzergahı krokileri, ilgili belediyeler tarafından halkın bilgileneceği şekilde ilan edilir.



➤ Hafriyat Atıkları Taşıma Araçları Özellikleri;

- İnşaat/yıkıntı atıklarının toplanmasında kullanılan **geçici biriktirme konteynerleri ile bu atıkları taşıyacak araçlar SARI renkli** olacaktır.
- Konteynerler üzerlerine atılacak ve atılmayacak atık türleri yazılacaktır. Evsel, zararlı ve tehlikeli atıkların bu konteynerlere atılması yasaktır. Dolan konteynerler, belediyeler/mahallin mülki amirliği veya bu mercilerden atıkları toplamak ve taşımak amacıyla izin almış/yetkilendirilmiş firmalar tarafından geri kazanım veya depolama tesislerine taşınır.
- Araçların üzerinde büyük harflerle “**İnşaat/Yıkıntı Atığı Taşıma Aracı**” ibaresi yazılı olacaktır.



➤ **Hafriyat toprağı ile inřaat/yıkıntı atıkları geri kazanım/depolama tesislerine izin vermeye yetkili kurumlar;**

- İl ve ilçe belediyeleri ile büyükřehir belediyesi mücavir alan sınırları dışında kalan yerlerde mahallin en büyük mülki amiri,
- İl belediye mücavir alan sınırları içindeki yerlerde il belediyeleri, büyükřehir belediyesi olan yerlerde büyükřehir belediyeleri,
- İl belediyeleri ile büyükřehir belediyeleri mücavir alan sınırları dışında kalan ilçelerde ise ilçe belediyeleri yetkilidir.
- Hafriyat toprağı ile inřaat/yıkıntı atıkları geri kazanım ve depolama tesislerine izin vermeye yetkili kurumlarca, bu amaçla yapılacak başvuruları incelemek ve sonuçlandırmak amacıyla **Hafriyat Toprağı, İnřaat/Yıkıntı Atıkları İnceleme Kurulu** oluşturulur.
- Kuruldan oy birliğı veya oy çokluğı ile uygun kararının çıkması halinde depolama/geri kazanım tesisi izni verilir ve **“Hafriyat Toprağı ve İnřaat/Yıkıntı Atıkları Depolama/Geri Kazanım Tesisi İzin Belgesi”** düzenlenir.



➤ Oluşturulacak Depolama Alanlarının Özellikleri;

- Toprak işlenmesine elverişli ve üretim potansiyeli yüksek olan arazilerle, sulu tarım ve bağ-bahçe olarak kullanılan arazilerin veya sınıfı ne olursa olsun iklim özelliklerinden yararlanılarak zeytinlik, fındıklık, fıstıklık, çay ve muz bahçeleri gibi plantasyona ayrılan arazilerde kurulması yasaktır.
- Bu tesislerin, içme, sulama ve kullanma suları rezervuarlarının mutlak ve kısa mesafeli koruma alanlarında kurulmasına kesinlikle müsaade edilmez.
- Bu alanların dışında kalan orta mesafeli koruma alanlarında ise İl Mahalli Çevre Kurulunun onayı alınarak bu tür tesisler kurulabilir.
- Taşkın riskinin yüksek olduğu yerlerde, yağmur sularının akışını engelleyecek vadilerde veya dere yataklarında, heyelan, çığ ve erozyon bölgelerinde depolama tesislerinin kurulmasına ve işletilmesine müsaade edilmez.
- Hafriyat toprağı ile inşaat/yıkıntı atıklarının depolanacağı sahaların en yakın yerleşim birimine olan uzaklığı 200 (iki yüz), mezarlıklara olan uzaklığı ise 100 (yüz) metreden az olamaz.
- Taşocağı ve açık maden işletmeleri gibi, malzeme ve cevher alınmak suretiyle doğal zeminin bozulduğu yerlerde de izin alınmak suretiyle bu atıklar depolanabilir.
- Depolama tesislerinde, hafriyat toprağı ile inşaat/yıkıntı atıklarının kabul edileceği birim, işletme binası ve kantar bulunur ve depolama sahasının etrafı tel çit ile çevrilir.

DEPOLAMA SAHALARIMIZ

FAAL SAHALAR

- KOCASINAN AKIN
- MELİKGAZİ KOYUNBABA
- MELİKGAZİ MİMARŞINAN/OSB

AÇILACAK SAHALAR

- KOCASINAN GÖMEÇ

KOCASINAN AKIN HAFRIYAT ALANI



KOYUNBABA HAFRIYAT ALANI





➤ Hafriyat Toprağı, İnşaat/Yıkıntı Atıklarını Depolanması

- Tekrar kullanılmayan hafriyat toprağı ile inşaat/yıkıntı atıkları kontrollü olarak depolanır.
- Hafriyat toprağı ile inşaat/yıkıntı atıkları, yalnızca projesinde belirtilen ve bu amaçla hazırlanmış/seçilmiş ve gerekli izinleri alınmış döküm sahalarında depolanabilirler

➤ İstenen Belgelerin Düzenlenmesi;

• Atık Taşıma ve Kabul Belgesi:

İlçe Belediyesince 2 tondan fazla atık oluşumuna neden olacak inşaat/yıkıntı atığı üreticilerine verilir,(Madde:23)

• Hafriyat Toprağı, İnşaat/Yıkıntı Atıkları Taşıma Aracı İzin Belgesi:

İlgili Belediyece (Diğer İl Uygulamalarında Büyükşehir Belediyelerince) Hafriyat toprağı ile inşaat/yıkıntı atıklarını taşımak isteyen kişi veya kuruluşlara verilir,(Madde:24)

TİCARİ TAŞIT BİLGİLERİ	
FİRMA TÜZEL KİŞİ :	
İŞVEREN :	
PLAKASI :	
CİNSİ / MODEL YILI :	
VERGİ / TC NO :	
GPS İMEI NO :	
TONAJ (DARA) :	
İZİN VERİLİŞ TARİHİ / SAATİ :	
İZİN BİTİŞ TARİHİ :	



BU BELGENİN ALIMI-SATIMI YAPILAMAZ.

015049-017342

➤ Ücret Tarifesinin Oluşturulması

Hafriyat toprağı ile inşaat/yıkıntı atıkları üreticileri oluşan atıkların toplanması, taşınması ve bertarafı ile ilgili harcamaları karşılamakla yükümlüdürler.(İlgili yönetmelik Madde:17

Bu amaçla uygulanacak bedel, geri kazanım/depolama sahasının uzaklığı ve oluşan atık miktarı esas alınarak büyükşehirlerde ilçe belediyelerinin teklifi ile büyükşehir belediyesi, diğer illerde ise il ve ilçe belediyeleri, mücavir alan sınırları dışında ise mahallin en büyük mülki amiri tarafından tespit ve ilan edilir.

Ücretlendirilecek Kalemler:

- Kantar bulunan depolama sahalarında depolama ücreti(ton başına)
- Kantar bulunan depolama sahalarında depolama ücreti (m³ başına)
- Hafriyat kazısından çıkan malzemenin başka bir parselde geri kullanımı
- Hafriyat toprağını, ruhsatlı işlerde geçici depolama/biriktirme ücreti
- Kantar bulunmayan depolama sahalarında Büyük araçtan döküm ücreti (araç başı)
- Kantar bulunmayan depolama sahalarında Küçük araçtan döküm ücreti(kamyonet)
- Kantar bulunmayan depolama sahalarında Traktör ,pick-up döküm ücreti
- Hafriyat toprağı ve inşaat/yıkıntı atıkları Taşıma izin belgesi
- Hafriyat toprağı ve inşaat/yıkıntı atıkları taşıma izin belgesi kayıp,yıpranma sebebi ile yenilenmesi
- Kantar bulunan depolama sahalarından dolgu ücreti (araç başı)
- Dolgu Bedeli

İKLİM DEĞİŞİKLİĞİ VE SIFIR ATIK DAİRE BAŞKANLIĞI / HAFRİYAT YÖNETİMİ VE GSM RUHSAT ŞUBE MÜDÜRLÜĞÜ'NE AİT 2022-2025 YILI GELİR TARİFESİNE ESAS GELİR TEKLİF ÇİZELGESİDİR										
Sıra No	Verilecek Hizmet Hakkında Kısa Açıklama Yasal Dayanak ve Gelirin Adı	Varsa Bütçe Kodu	Birimi	YA SAYILA BELİRLENMİŞSE Asgari Haddi	Azami Haddi	2021'de UYGULANAN TL.	2022'de UYGULANAN TL.	2023'de UYGULANAN TL.	2024'de UYGULANAN TL.	2025 YILI İÇİN TEKLİF TL.
G-J HAFRİYAT TOPRAĞI VE İNŞAAT YIKINTI ATIKLARININ DEPOLAMA VE BELGELENDİRME ÜCRET TARİFESİ										
1	Kantar bulunan depolama sahalarında depolama ücreti (ton başına)		ton			2,50	3,50	6,00	9,70	Kazı(ton) 17,00
2	Kantar bulunan depolama sahalarında depolama ücreti (m ³ başına)		m ³			4,00	5,60	9,60	15,52	Kazı(m ³) 27,2
3	Hafriyat kazısından çıkan malzemenin başka bir parselde geri kullanımı		m ³			4,00	5,50	9,60	15,50	Dolgu(m ³) 25,00
4	Hafriyat toprağını, ruhsatlı işlerde geçici depolama/biriktirme ücreti		m ³				-	-	5,00	10,00
5	Kantar bulunmayan depolama sahaları, dolgu, rehabilitasyon alanları ücreti									
a)	Büyük Araçtan (10 m ³ ve üstü) araç başına		adet			50,00	60,00	100,00	250,00	Büyük Araç 400
b)	Kamyonet (10 m ³ ün altı) araç başına		adet			25,00	30,00	45,00	75,00	Küçük Araç 125
c)	Traktör, pick – up, küçük araç vb.(5 m ³ ve altı) araç başına		adet				25,00	35,00	60,00	95,00
6	Hafriyat toprağı ve inşaat/yıkıntı atıkları Taşıma İzin Belgesi		adet			250,00	300,00	500,00	850,00	2.000,00
7	Hafriyat toprağı ve inşaat/yıkıntı atıkları taşıma izin belgesi kayıp, yıpranma sebebi ile yenilenmesi		adet				95,00	150,00	250,00	1.000,00
8	Kantar bulunan depolama sahalarından dolgu ücreti (araç başı)		adet				115,00	175,00	300,00	SahaYükleme 500
9	Kamuya ait siyah plakalı resmi araç döküm bedeli (araç başı)		adet			ücretsiz	ücretsiz	ücretsiz	ücretsiz	ücretsiz
10	Payza Döküm		Ton			-	21,00	36,00	60,00	105

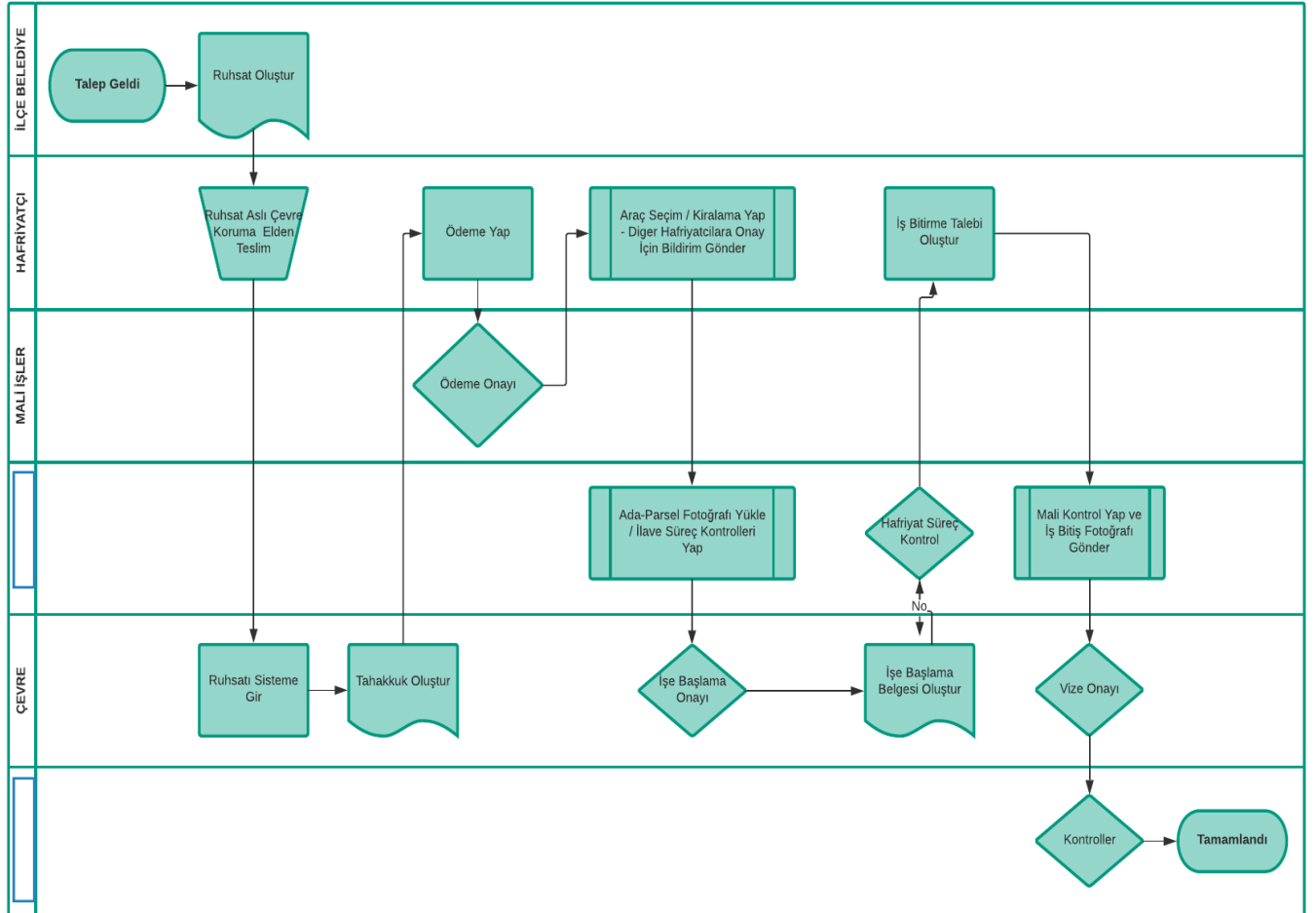
➤ Halkın Bilgilendirilmesi;

Hafriyat Toprağı İnşaat ve yıkıntı atıkları depolama alanlarının tespiti, ruhsatlandırılması ve toplama, taşıma hizmeti verecek firmaların belirlenmesi ile ücret tarifelerinin oluşturulmasının ardından depolama alan bilgileri ile toplama, taşıma hizmeti verecek firmaların adresleri ve telefon numaraları ile nakliye bedelleri halkın bilgileneceği şekilde ilan edilir.

➤ Hafriyat Toprağı ve İnşaat/Yıkıntı Atıklarının Kontrollü Depolanması

- Hafriyat toprağı ile inşaat/yıkıntı atıklarının öncelikle kaynağında azaltılması, ayrı toplanması, tekrar kullanılması ve geri kazanılması esastır.
- Hafriyat sırasında, bitkisel toprak ayrı olarak toplanır. Bitkisel toprak park, bahçe, yeşil alan yapımında rekreasyon amacıyla kullanılacak ve kesinlikle depolama sahasına gönderilmeyecektir.
- Bitkisel toprak dışındaki hafriyat toprağı ise öncelikle dolgu, rekreasyon, katı atık depolama alanında günlük örtü ve benzeri amaçla kullanılacak, tekrar kullanımlarının mümkün olmaması durumunda depolanarak bertaraf edilecektir.

Hafriyat Toprağı, İnşaat/Yıkıntı Atıkları Taşıma İşleyiş Şeması



➤ Denetim Çalışmalarının Yürütülmesi

- İlgili Yönetmelik kapsamına giren tüm faaliyetlerin, söz konusu Yönetmelik ve çevre mevzuatına uygun olarak yürütülüp yürütülmediğini denetleme yetkisi Bakanlığa aittir. Ayrıca, depolama izni vermekle yetkili ve görevli kurumlar da Yönetmelik hükümlerine uyulup uyulmadığını denetleme yetkisine sahiptir.
- Şehrimiz genelinde yürüttüğümüz denetim çalışmaları kapsamında, Hafriyat Koordinasyon ve İzleme Merkezimiz aracılığıyla kaçak döküm yapan araçlar anlık olarak tespit edilmekte ve saha personelimize anında bildirim yapılmaktadır. Bu sistem sayesinde kaçak döküm faaliyetlerinin önüne geçilmekte ve çevre kirliliği etkin bir şekilde engellenmektedir.





KAYSERİ BÜYÜKŞEHİR BELEDİYESİ

**İKLİM DEĞİŞİKLİĞİ
VE SIFIR ATIK
DAİRESİ BAŞKANLIĞI**

Mevlana Mahallesi Kocasınan Bulvarı No:133

Kocasınan/ KAYSERİ

(0352) 222 69 73

www.kayseri.bel.tr

2025